



Gerätebecher UG45

Montageanleitung



Gerätebecher UG45

Montageanleitung

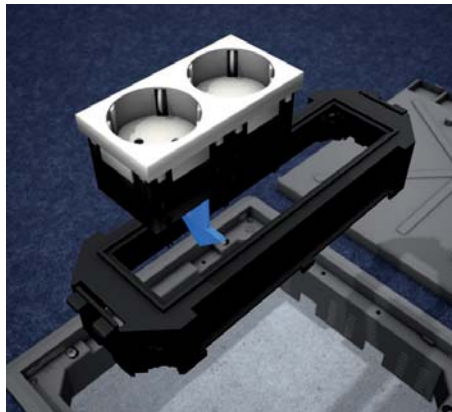


Installation und Montage nur durch Personen mit einschlägigen elektrotechnischen Kenntnissen und Erfahrungen. Gerätebecher UG45-4 zum Einrasten in eine Einbaueinheit. Für bis zu vier Installationsgeräte der Starkstromtechnik 45 x 45 mm oder acht Installationsgeräte der Datentechnik / Multimedia 22,5 x 45 mm.



1 | System UG45

In den Gerätebecher UG45 können ohne zusätzliche Abdeckplatten Installationsgeräte direkt von oben eingesetzt werden. Ausschließlich beim Einsatz von Starkstromtechnik muss Berührungsschutz von unten mittels Abdeckplatten erfolgen.



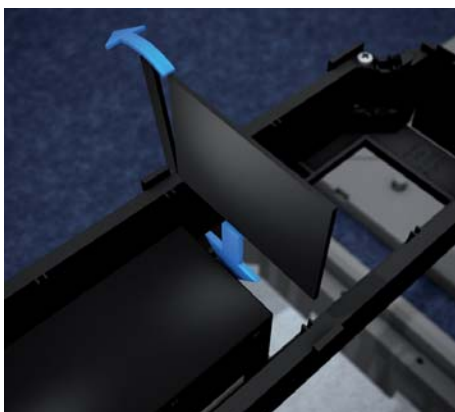
2 | Schutzkontaktsteckdosen

Schutzkontaktsteckdosen von oben in den Gerätebecher einrasten.



3 | Zugentlastung

Die vier mitgelieferten Zugentlastungen in die seitlichen Öffnungen des Gerätebeckers einsetzen, die Leitungen von $\varnothing 6$ bis $\varnothing 13$ mm in die Zugentlastung einführen, anschließen und mittels Befestigungsschraube sichern.



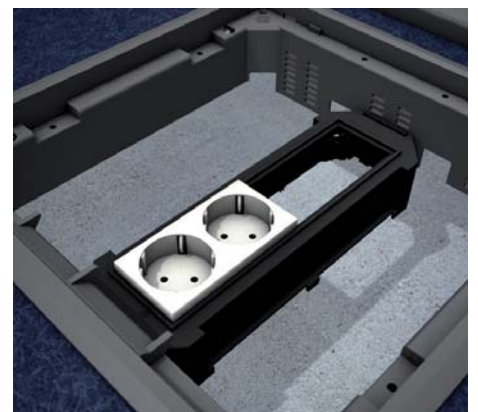
4 | Trennwand

Trennwand bei unterschiedlichen Stromkreisen und Bestückungen verwenden. Trennwand an der seitlichen Perforation abbrechen und in den Gerätebecher von unten einsetzen.



5 | Berührungsschutz

Bei Verwendung von Installationsgeräten der Starkstromtechnik muss zum Berührungsschutz unterhalb des Gerätebeckers eine Abdeckplatte aufgerastet werden.



6 | Einsetzen

Gerätebecher möglichst tief in die Rastleiter einklicken. Absenken des Gerätebeckers bis zu 30 mm.

Gerätebecher UG45

Montageanleitung



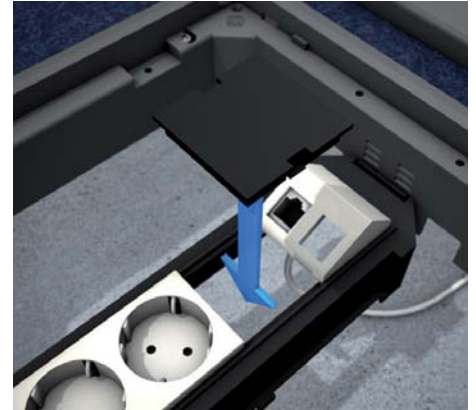
7 | Datenabdeckung

Die Datenabdeckung mit Dateneinzeljacks komplettieren und von oben in den Gerätebecher einrasten.



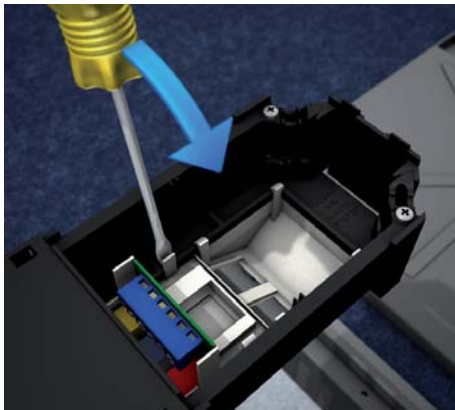
8 | Medienmodule

Die angeschlossenen Medienmodule von oben in den Gerätebecher einrasten.



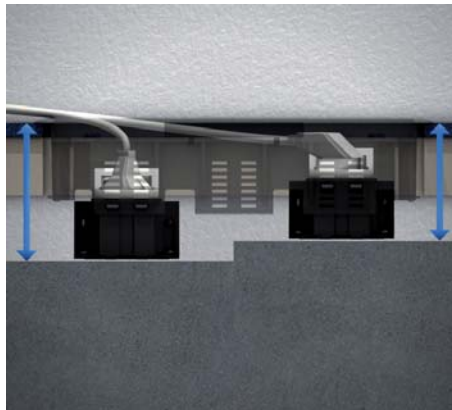
9 | Abdeckplatte

Nicht benötigte Steckplätze werden mittels Blindabdeckplatte verschlossen.



10 | Komponenten lösen

Schraubendreher zwischen vorher gedrehten Gerätebecher und Installationsgerät der Daten- bzw. Starkstromtechnik einstecken. Rastnasen einzeln seitlich lösen und Installationsgerät entnehmen.



11 | Minimale / Maximale Einbauhöhe

Minimale Einbauhöhe 81 mm bei Verwendung eines Winkelsteckers und Platzierung in der vierten Rastleiterstufe. Maximale Einbauhöhe 100 mm bei Verwendung eines Geradeaussteckers und Platzierung in der untersten Raststellung.



12 | Datenaufnahme

Nach vollständiger Bestückung des Gerätebeckers können die Patch-Kabel unter Beachtung des Biegeradius von 45° in die Datenaufnahme gesteckt werden.



13 | Starkstrom

Der Gerätebecher kann mit bis zu vier Komponenten der Starkstromtechnik versehen werden.



14 | Daten- und Medientechnik

Der Gerätebecher kann mit bis zu acht Komponenten der Daten- bzw. Medientechnik versehen werden.



15 | Vorkonfektionierter Gerätebecher

Der Gerätebecher kann mittels Snap-In-Abdeckplatte UAVS 113 und Snap-In-Teil vorkonfektioniert werden. Anlieferung der vorkonfektionierten Gerätebecher werksseitig komplett mit Steckdosen vormontiert und auf Gerätesteckern vorverdrahtet.



Irrtümer und technische Änderungen vorbehalten. Nachdruck sowie jegliche elektronische Vervielfältigung nur mit unserer schriftlichen Genehmigung. Mit Erscheinen dieser Drucksache verlieren alle vorhergehenden Unterlagen ihre Gültigkeit.

